

FACULDADE ESAMC SOROCABA

COMISSÃO PRÓPRIA DE AVALIAÇÃO

PROJETO DE AUTOAVALIAÇÃO

ERE-ENSINO REMOTO EMERGENCIAL

DEZEMBRO 2020

RESUMO

A Faculdade ESAMC Sorocaba, desde sua fundação, preza as avaliações da comunidade acadêmica, como suporte para o processo de aperfeiçoamento contínuo dos serviços educacionais que oferece, de forma a evidenciar, por meio de análises e recomendações, a implementação de ações efetivas, inovadoras, exitosas e integralmente divulgadas e apropriadas pela comunidade acadêmica.

Neste ano de 2020, mundo foi surpreendido com a pandemia do Covid-19, alterando o antigo normal, para um novo normal, nos comportamentos humanos, em todas as áreas de atuação.

Na educação, houve necessidade de atuar em novas práticas de ensino, com a aplicação do ERE- Ensino Remoto Emergencial, oferecendo aulas não presenciais, seguindo com rigor o calendário acadêmico, o programa dos cursos e das disciplinas, em tempo real, por via remota, com disponibilidade das gravações das aulas aos discentes, posteriormente.

Iniciado o distanciamento social, em 16 de março, de 2020, recursos foram empregados pela IES para que em 23 de março, já pudessem ser levadas à efeito as aulas na modalidade ERE, envolvendo treinamento aos docentes, suporte aos discentes, apoio aos técnico-administrativos em uma memorável maratona focada na continuidade do propósito da IES de excelência na prestação de serviços educacionais, executados, apreciados e avaliados em suporte integral à comunidade acadêmica.

Some-se que por recomendação das Autoridades Educacionais, foi conduzido um Projeto de Autoavaliação, dedicado, única e exclusivamente a captar a percepção da comunidade acadêmica face ao novo momento que se estendeu, ao longo do ano letivo.

É o que este relatório se propõe a apresentar.

A CPA disponibiliza este relatório, à toda a comunidade acadêmica, por meio do sítio www.esamcsorocaba.com.br/CPA, na expectativa de que seus leitores tenham uma boa leitura.

Sem prejuízo, deste formato de divulgação, a CPA enviará, por e-mail, à comunidade acadêmica, a informação da disponibilidade deste relatório, no sítio mencionado.

HISTÓRICO

Dada a ocorrência da pandemia do Covid-19, no dia 16 de março de 2020, a IES suspendeu as atividades acadêmicas presenciais.

Ato contínuo, movimentou recursos técnicos e humanos, com objetivo de utilizar a Plataforma Blackboard existente, na unidade, para o uso nas aulas remotas emergenciais.

Esta Plataforma contém uma sub divisão nominada como Collaborate Ultra.

Decidiu-se pelo uso do Blackboard Collaborate Ultra “Bb-C” para que as aulas atendessem os atos regulatórios pertinentes ao ensino, conforme o que determinam os Atos Regulatórios pertinentes ao Ensino Remoto Emergencial “ERE”.

Sem poupar recursos e esforços, testou e treinou discentes e docentes para a interação com a Plataforma afim de que as aulas ERE tivessem início o mais rápido possível.

No dia 23 de março, de 2020, quando por determinação governamental, as instituições de ensino iniciaram a suspensão das aulas presenciais, a IES e os docentes iniciavam as aulas ERE, como resultado do enorme esforço da IES para evitar solução de continuidade no ensino, tanto na graduação como na pós graduação.

O conjunto das ações culminando com o início das aulas ERE, já na semana seguinte à suspensão das atividades presenciais, converteu-se em exitosa iniciativa tanto quanto à brevidade do tempo em que se evidenciou quanto na integração da comunidade acadêmica para o início deste “novo normal”, desconhecido, até então.

Cabe ressaltar que o apoio da IES aos docentes não se limitou à semana de 16 a 23 de março, continuou incessante, intenso com elevado nível técnico e educador, evidenciado pela dedicação expressiva da IES, produzindo conteúdo tutorial para diversas funcionalidades da Plataforma Bb-C, com suas inúmeras aplicações na atividade acadêmica integral, desde aulas, provas, testes, notas, controles de presença, gravação de aulas, modalidades de interação com discentes, entre as demais, com os tutoriais disponibilizados no web site www.esamcsorocaba.com.br.

A diretoria da IES, somando esforços com a coordenação dos cursos envolvendo tecnologia de informação, juntamente com os técnico-administrativos atuantes na

área produziram, além dos tutoriais em vídeo, várias gravações conhecidas na atualidade como “lives” com intuito de esclarecimento do uso da Plataforma Bb-C.

Além dos treinamentos e tutoriais gravados e disponibilizados em vídeos de alta qualidade técnica e de conteúdo, inúmeras perguntas e consultas foram disponibilizadas em plataformas de integração pessoal, como o whatsapp.

Em nenhum momento registrou-se lacuna no suporte da IES para que as aulas, avaliações e registros acadêmicos, de todas as naturezas, pendessem de algum suporte, cumprindo com o semestre letivo, de forma exemplar.

Essa dedicação singular da IES, viabilizou o conjunto da obra, com engajamento, profissionalismo e a responsabilidade de continuar, neste “novo normal” agora com o ensino ERE, oferecendo seus serviços educacionais, como determinam seus objetivos.

TEMAS PROPOSTOS

Afim de realizar o Projeto de Autoavaliação ERE -2020, foram elaboradas perguntas específicas de forma a captar as percepções quanto ao posicionamento da IES no suporte à comunidade acadêmica, neste novo formato de ensino.

A comunidade acadêmica foi dividida em três grupamentos de respondentes, sendo discentes, docentes e técnico administrativos.

Os grupamentos discentes e docentes receberam 10 temas a avaliar e os técnico administrativos cinco:

DISCENTES

Avaliar o apoio oferecido pela ESAMC, para continuidade do processo de ensino-aprendizado, nesse período de distanciamento social.

Avaliar a qualidade do Ensino Remoto Emergencial - ERE.

Avaliar se os projetos pedagógicos do curso estão sendo seguidos.

Avaliar se os conteúdos das disciplinas estão sendo seguidos.

Avaliar a comunicação dos professores(as) no ERE.

Avaliar a ferramenta digital utilizada pela ESAMC – (Blackboard Collaborate Ultra)

Avaliar seu aprendizado/produtividade nas disciplinas no formato ERE.

Avaliar sua participação nas disciplinas em ERE.

Avaliar sua conexão de Internet para acesso ao sistema.

Você acessa o recurso disponibilizado com: Smartphone, Computador de Mesa, Notebook, Tablet, outro

DOCENTES

Avaliar o apoio oferecido pela ESAMC, para continuidade do processo de ensino-aprendizado, nesse período de distanciamento social.

Avaliar a qualidade do Ensino Remoto Emergencial - ERE.

Avaliar se você está seguindo os projetos pedagógicos do curso.

Avaliar se você está seguindo os conteúdos das disciplinas, nas aulas ERE.

Avaliar sua comunicação com os alunos no ERE.

Avaliar a ferramenta digital utilizada pela ESAMC – (Blackboard Collaborate Ultra)

Avaliar sua produtividade nas disciplinas no formato ERE.

Avaliar a conduta da ESAMC em relação aos alunos no provimento das aulas ERE.

Avaliar sua conexão de Internet para acesso ao sistema.

Você acessa o recurso disponibilizado com: Smartphone, Computador de Mesa, Notebook, Tablet, outro

TÉCNICO ADMINISTRATIVOS

Avaliar o apoio oferecido pela ESAMC, para continuidade do processo de ensino-aprendizado, nesse período de distanciamento social.

Avaliar as providencias adotadas pela ESAMC para os colaboradores, nesse período de distanciamento social.

Avaliar sua participação nas atividades remotas relativas à sua área de atuação.

Avaliar sua conexão com internet para acesso aos recursos informacionais da ESAMC.

Você acessa o recurso disponibilizado com: Smartphone, Computador de Mesa, Notebook, Tablet, outro

METODOLOGIA DA PESQUISA

A ferramenta identificada, para esta etapa, em tecnologia da informação, foi “Google Forms”.

A CPA tem o objetivo de operar da forma economicamente viável, daí a opção pelo recurso adotado.

Foram solicitados aos líderes os endereços de correio eletrônico dos respondentes por grupamento.

A totalidade das áreas da IES disponibilizou os endereços de correio eletrônico para que se procedesse com o envio dos questionários pelos respondentes.

Para os docentes e discentes, à cada tema de 1 a 9 a avaliação utilizou critério de notas de 1 a 5, sendo 1 a menor nota e 5 a maior, nos moldes da “Escala de Likert”.

A décima pergunta é indicativa do recurso utilizado, onde a opção pelos recursos sugeridos pode ser apontada.

Para técnico-administrativos as perguntas de 1 a 4 foram tratadas com os critérios de notas de 1 a 5, sendo 1 a menor nota e 5 a maior, nos mesmos moldes da “Escala Likert”.

A quinta pergunta deste grupamento é idêntica à décima dos dois outros citados.

O critério numérico visou estabelecer avaliação por números, mitigando eventuais entendimentos a respeito de conceitos, tais como: ruim, insuficiente, bom, muito bom, excelente, ou posicionamentos de tendência a concordar ou discordar.

Para as avaliações entre 1 e 2, a recomendação é de que sejam avaliadas pela IES as oportunidades de melhoria, eventualmente existentes, para implementação prioritária.

As avaliações entre 3 e 5 indicam um posicionamento adequado.

As avaliações entre 4 e 5 indicam um posicionamento de ampla aceitação pela comunidade.

O processo de coleta das respostas iniciou-se no dia 27 de novembro de 2020, encerrando-se em 14 de dezembro em 2020.

A tabela a seguir resume os convidados a participar do Projeto de Autoavaliação, os respondentes e seus percentuais relativos à soma representada pela comunidade acadêmica, incluindo os percentuais de aderência ao Projeto com as respostas às pesquisas.

PROJETO DE AUTOAVALIAÇÃO - ERE - 2020					
CONVIDADOS			RESPONDENTES		ADERÊNCIA
		%		%	
DISCENTES	2128	93%	506	83%	24%
DOCENTES	149	6%	90	15%	60%
TÉCN. ADM.	19	1%	15	2%	79%
SOMA	2296	100%	611	100%	27%

Os técnico-administrativos convidados a participar foram somente os colaboradores com vínculo empregatício junto à Escola Superior de Gestão de Negócios Ltda – Faculdade Esamc Sorocaba.

Os formulários foram disponibilizados aos convidados, sem a necessidade de identificação do respondente, por meio da indicação do endereço de e-mail, levando todas as participações ao anonimato.

Objetiva-se buscar uma participação maior dos respondentes, deixando-os mais confortáveis para participar.

Afim de evitar projeções relacionadas entre a população consultada e as respostas recebidas, as avaliações recebidas foram integralmente capturadas para produção deste relatório, na medida exata dos respondentes por agrupamento de forma que os números reais obtidos, nas respostas, compuseram a amostra integralmente trabalhada, na compilação dos resultados.

TRATAMENTO ESTATÍSTICO ANALÍTICO DAS RESPOSTAS

As respostas, passaram por tratamento analítico estatístico, inicial, a saber:

As questões propostas foram analisadas e tratadas por grupamento de respondentes de forma a obter-se, de cada um deles as percepções pertinentes às suas interfaces de relacionamento com a Instituição de Ensino Superior, face à especificidade das perguntas e os temas abrangidos por elas, em suas respectivas classificações.

O tratamento estatístico foi conduzido com as respostas obtidas dos discentes, docentes e técnico administrativos.

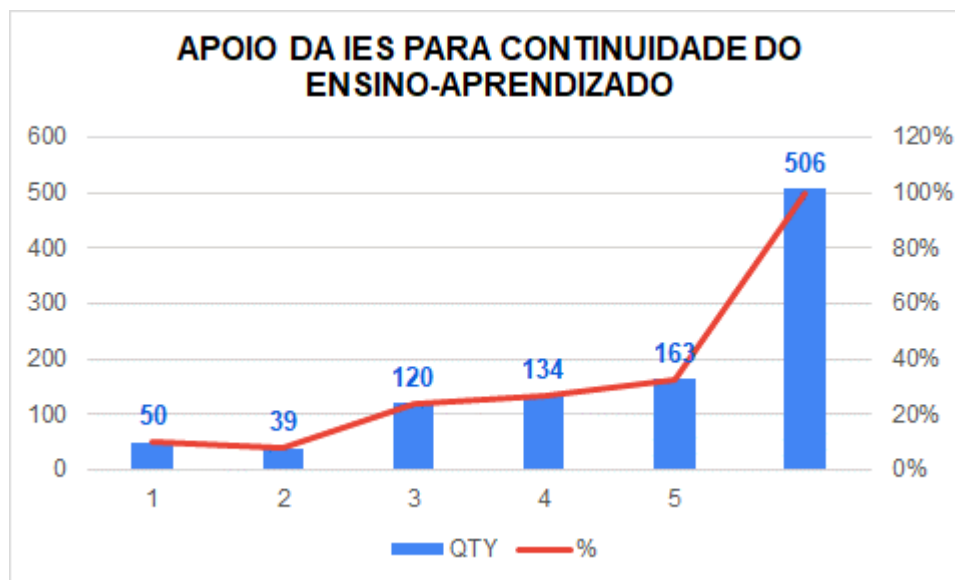
Cabe ressaltar que os técnico-administrativos receberam cinco perguntas e os demais grupamentos dez perguntas, sendo que algumas delas são idênticas.

A segregação estatística das perguntas específicas se fará notar, na sumarização.

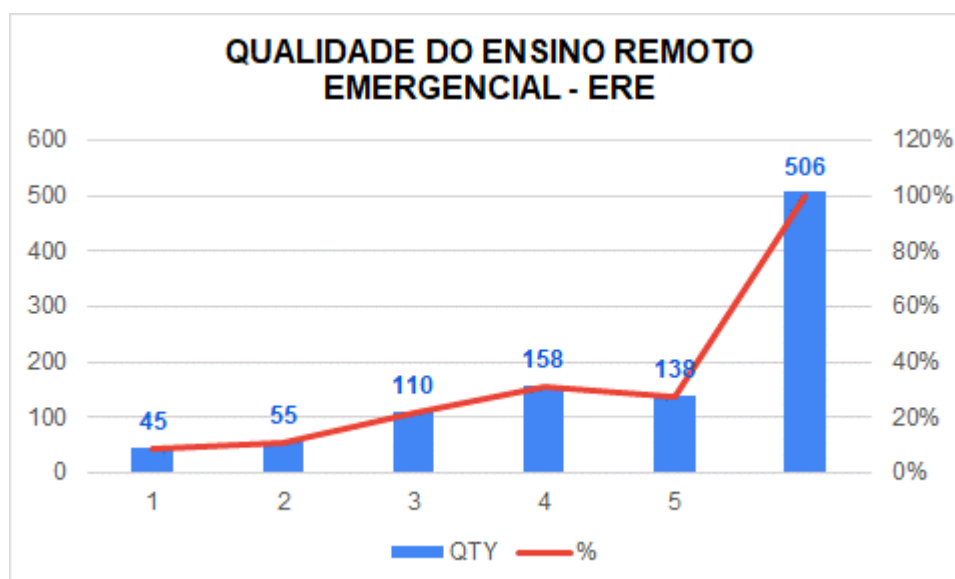
Os temas consultados foram traduzidos nos títulos e os dados compilados, transformados em visualização gráfica.

Completada esta etapa, seguiu-se o destaque por grupamento de respondentes relativo a avaliações cuja soma das notas 1 e 2 ultrapassem trinta pontos percentuais, ensejando um olhar adicional por parte da IES, em eventuais oportunidades de melhoria.

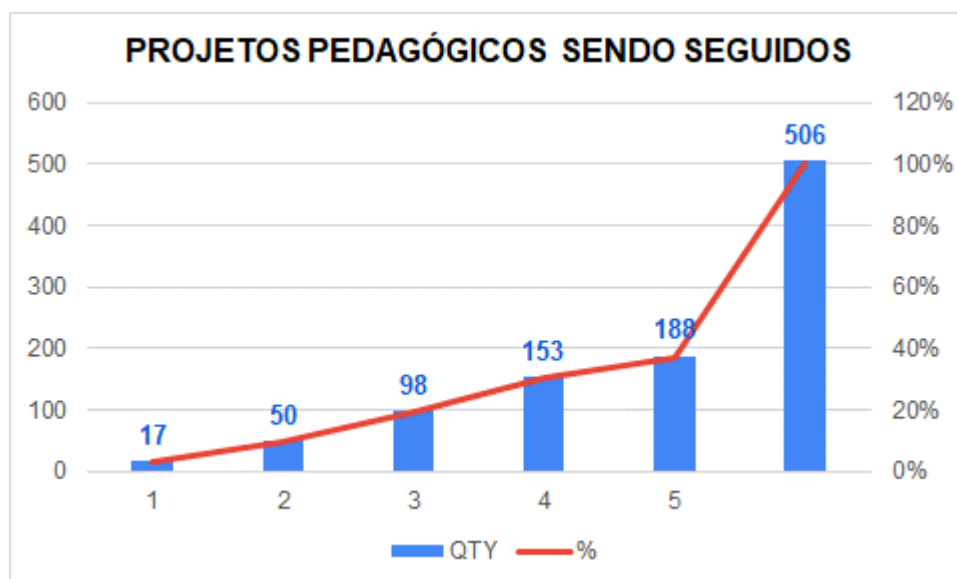
ANÁLISE DAS RESPOSTAS – DISCENTES



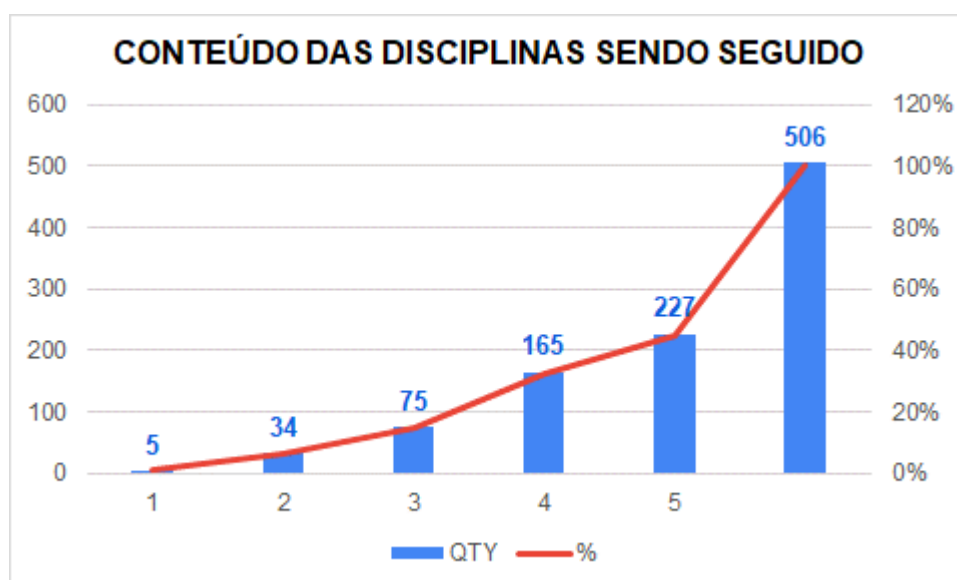
As notas 4 e 5 somadas alcançaram 59% das frequências de avaliação. Somando-se as notas 3,4 e 5, tem-se 82% das frequências de avaliação. A soma das notas 1 e 2 é 18%.



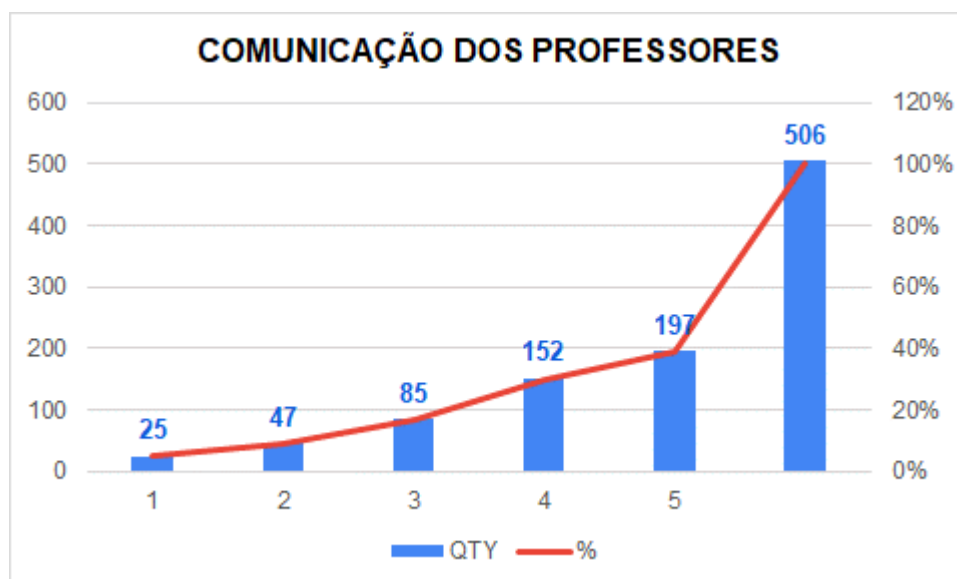
As notas 4 e 5 somadas alcançaram 58% das frequências de avaliação. Somando-se as notas 3,4 e 5, tem-se 80% das frequências de avaliação. A soma das notas 1 e 2 é 20%.



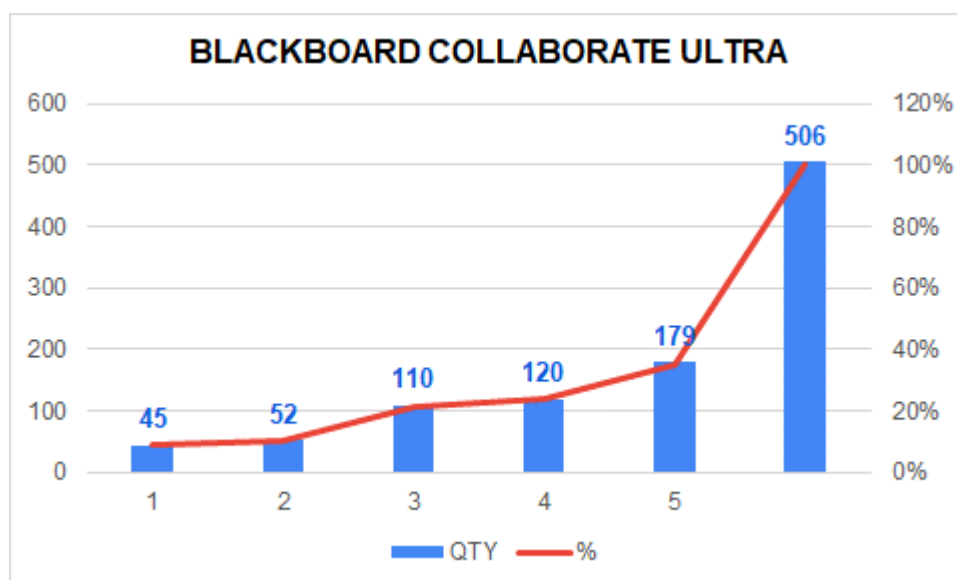
As notas 4 e 5 somadas alcançaram 67% das frequências de avaliação. Somando-se as notas 3,4 e 5, tem-se 87% das frequências de avaliação. A soma das notas 1 e 2 é 13%.



As notas 4 e 5 somadas alcançaram 77% das frequências de avaliação. Somando-se as notas 3,4 e 5, tem-se 92% das frequências de avaliação. A soma das notas 1 e 2 é 18%.



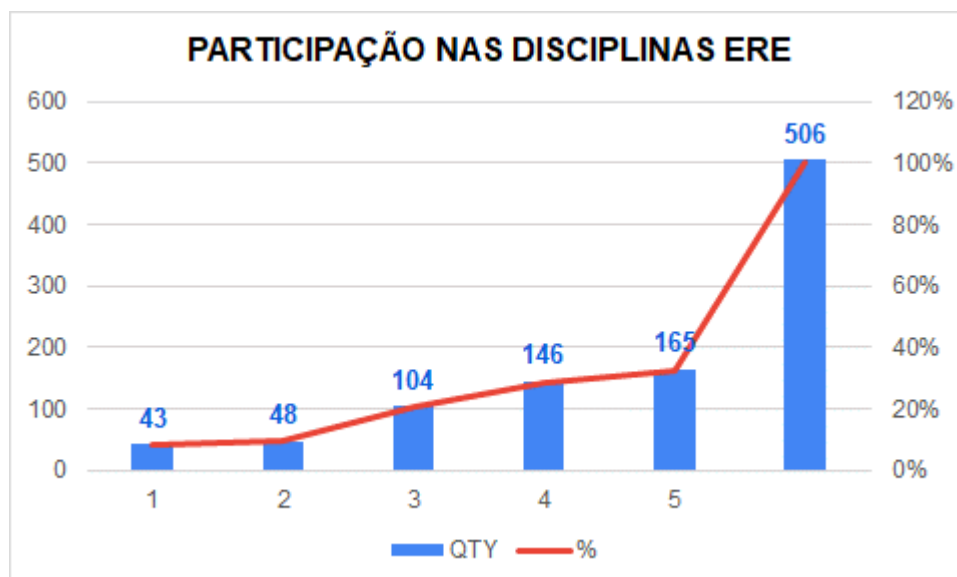
As notas 4 e 5 somadas alcançaram 69% das frequências de avaliação. Somando-se as notas 3,4 e 5, tem-se 86% das frequências de avaliação. A soma das notas 1 e 2 é 14%.



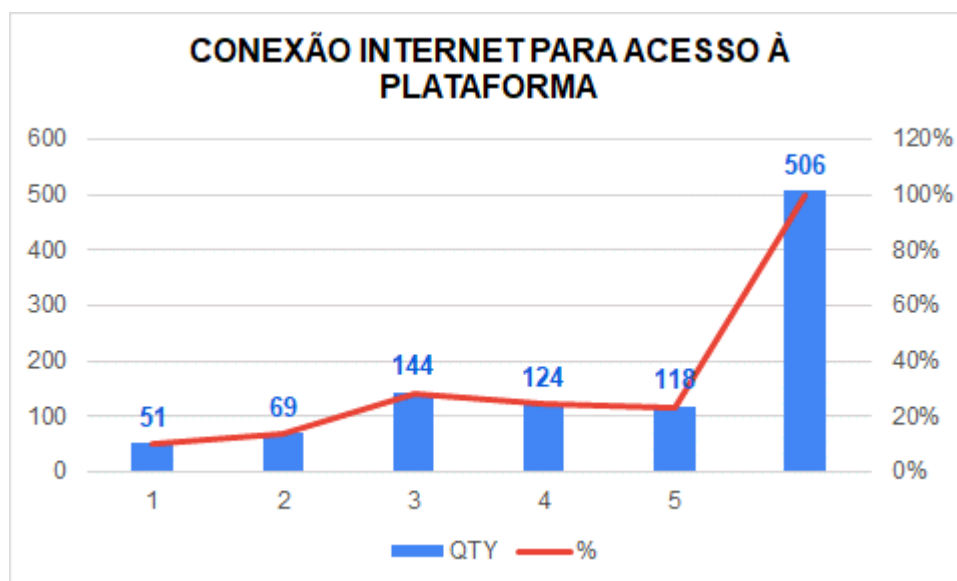
As notas 4 e 5 somadas alcançaram 59% das frequências de avaliação. Somando-se as notas 3,4 e 5, tem-se 81% das frequências de avaliação. A soma das notas 1 e 2 é 19%.



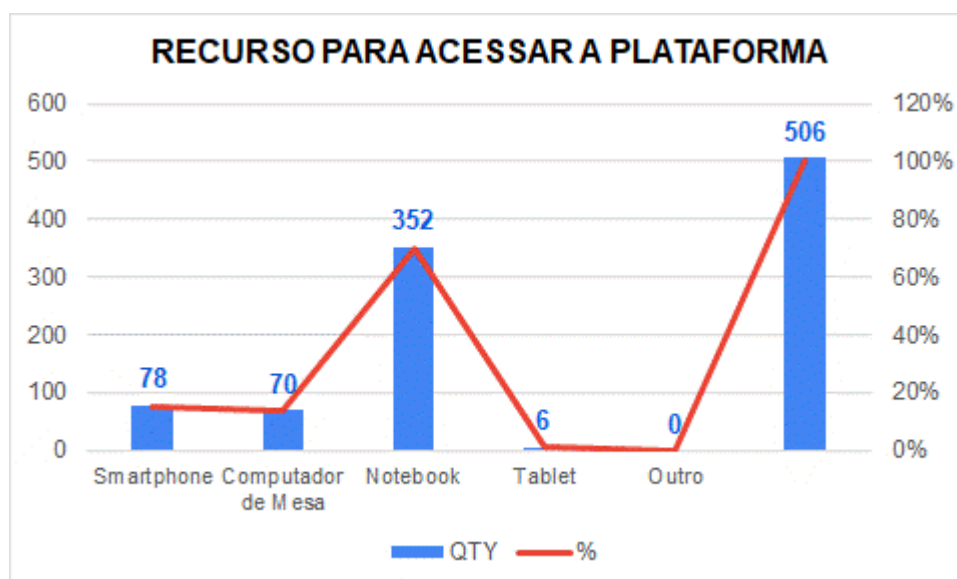
As notas 4 e 5 somadas alcançaram 42% das frequências de avaliação. Somando-se as notas 3,4 e 5, tem-se 66% das frequências de avaliação. A soma das notas 1 e 2 é 34%.



As notas 4 e 5 somadas alcançaram 61% das frequências de avaliação. Somando-se as notas 3,4 e 5, tem-se 82% das frequências de avaliação. A soma das notas 1 e 2 é 18%.

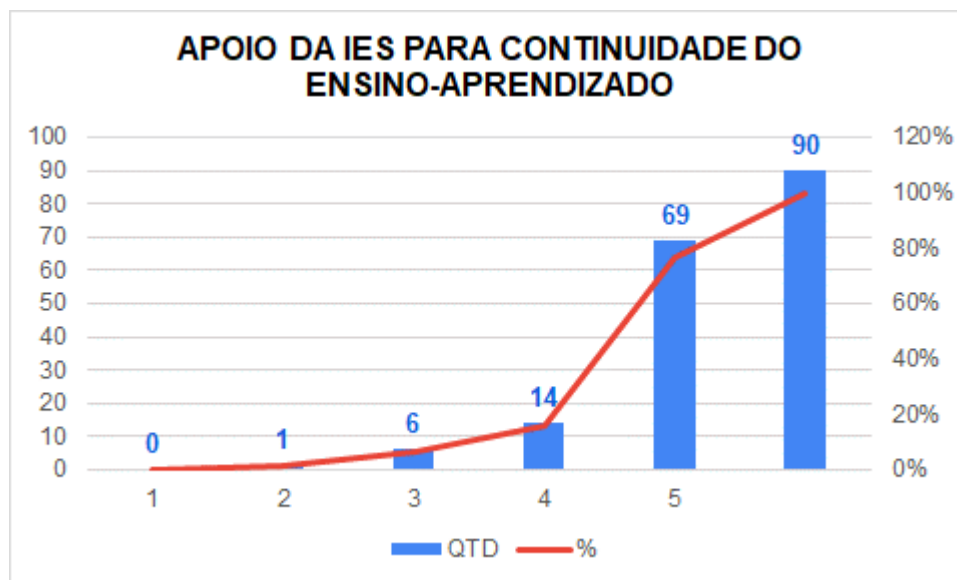


As notas 4 e 5 somadas alcançaram 48% das frequências de avaliação. Somando-se as notas 3,4 e 5, tem-se 76% das frequências de avaliação. A soma das notas 1 e 2 é 24%.

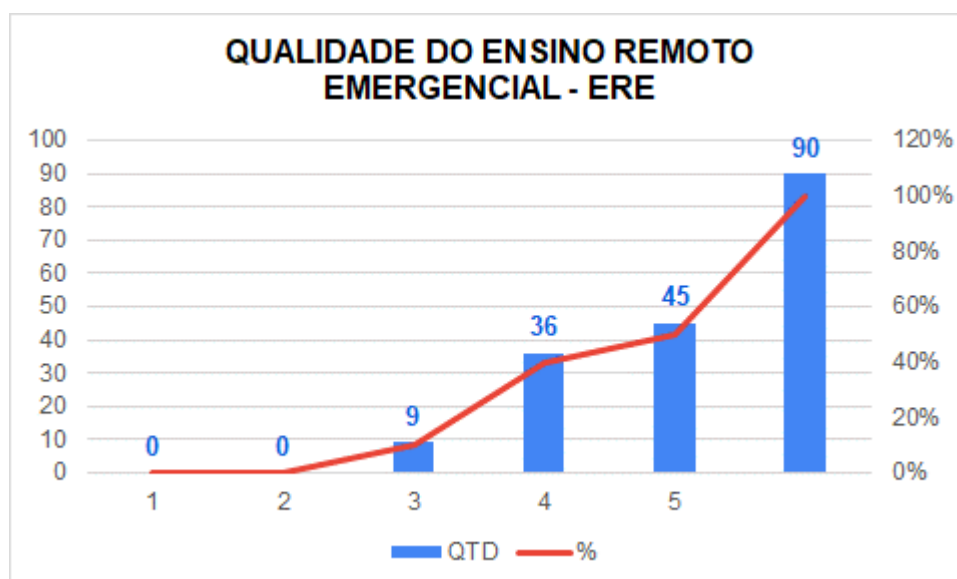


O recurso notebook é utilizado por 70% dos discentes, seguido do smartphone com 15%, computador de mesa com 14% e tablet com 1%.

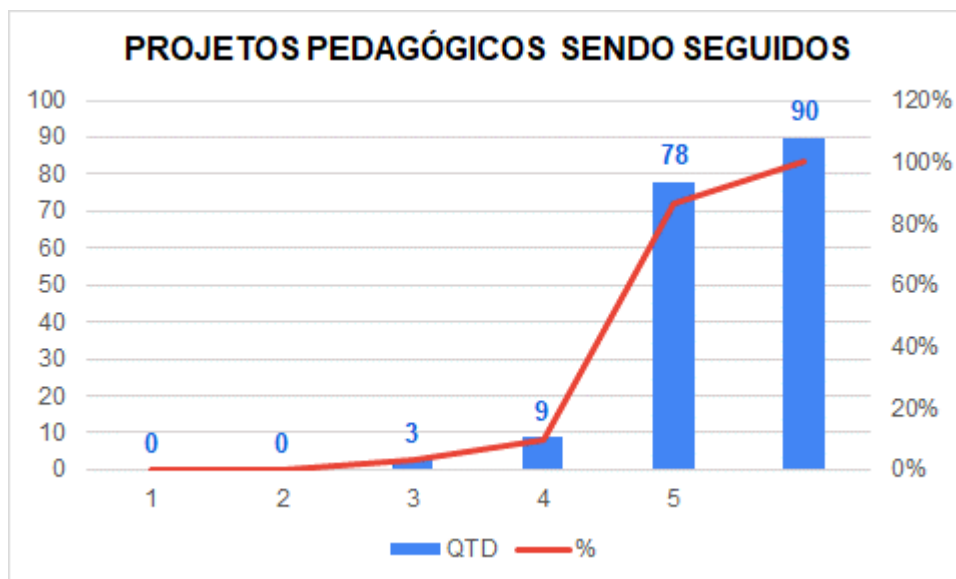
ANÁLISES DAS RESPOSTAS – DOCENTES



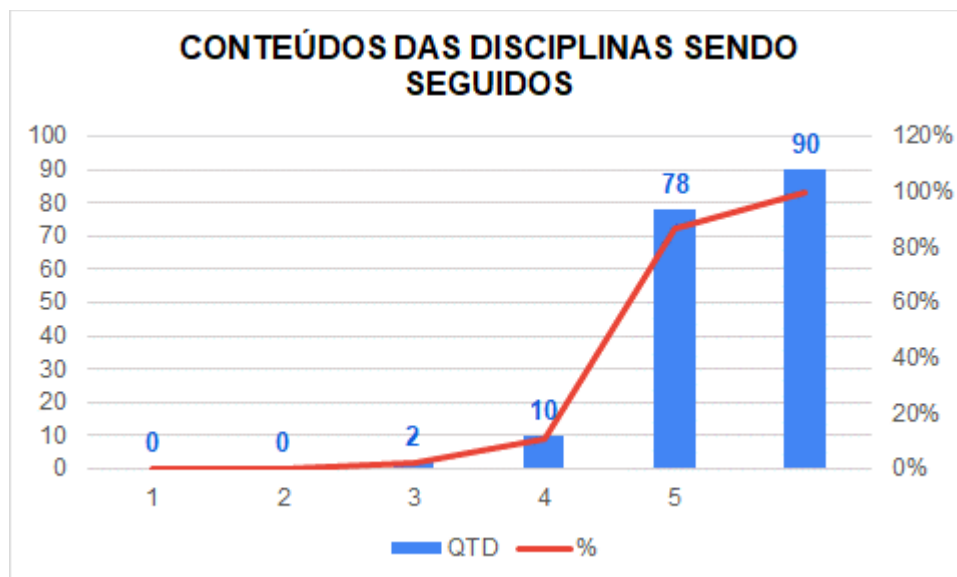
As notas 4 e 5 somadas alcançaram 92% das frequências de avaliação. Somando-se as notas 3,4 e 5, tem-se 99% das frequências de avaliação. A soma das notas 1 e 2 é 1%.



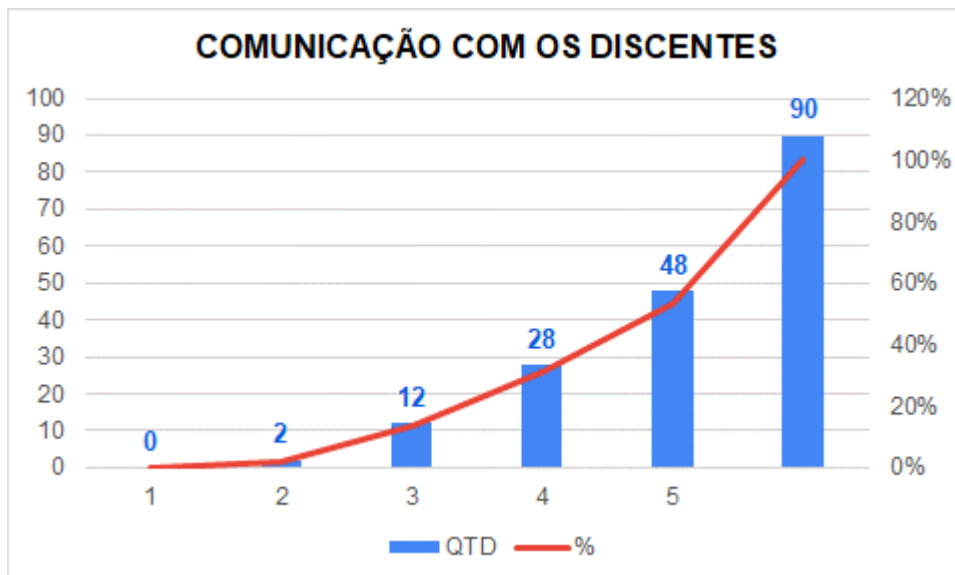
As notas 4 e 5 somadas alcançaram 90% das frequências de avaliação. Somando-se as notas 3,4 e 5, tem-se 100% das frequências de avaliação.



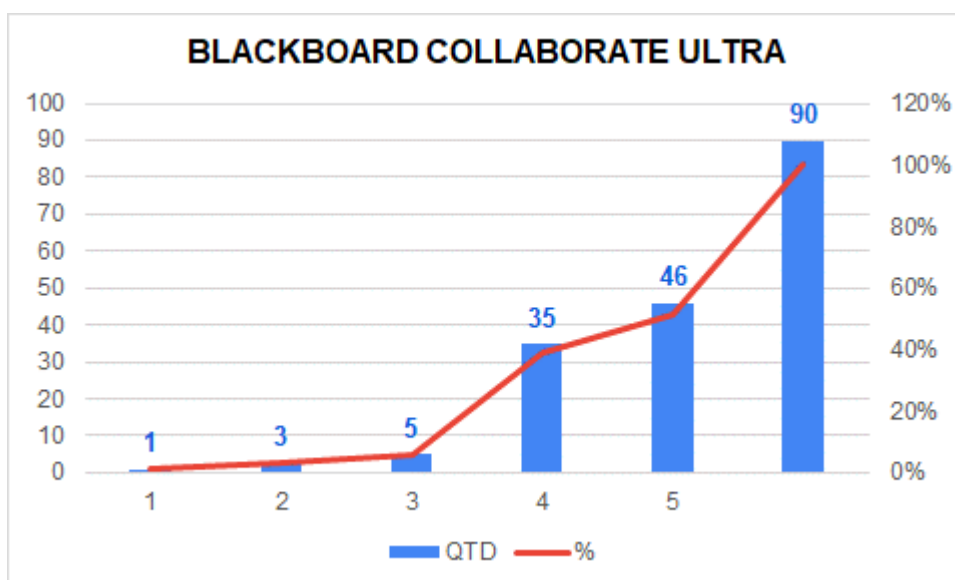
As notas 4 e 5 somadas alcançaram 97% das frequências de avaliação. Somando-se as notas 3,4 e 5, tem-se 100% das frequências de avaliação.



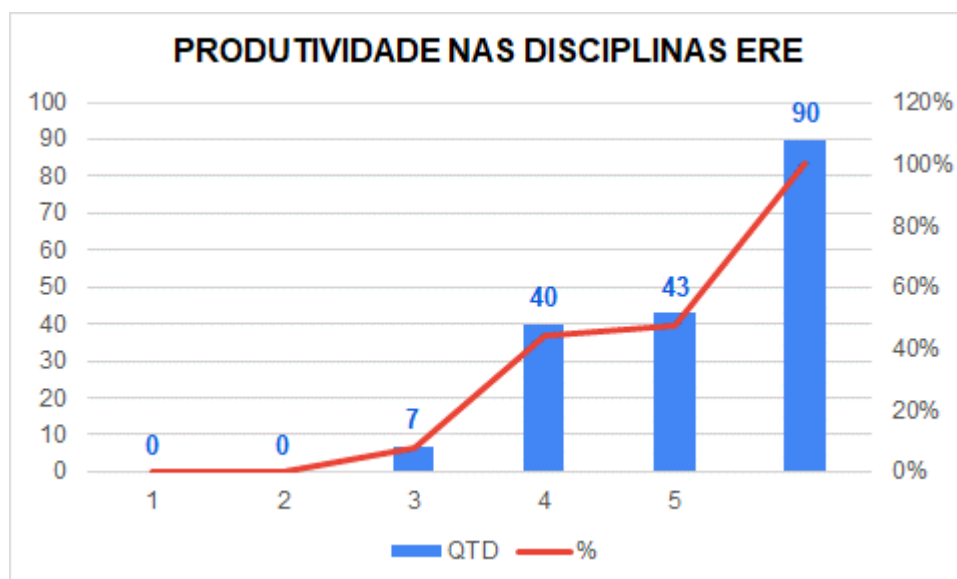
As notas 4 e 5 somadas alcançaram 98% das frequências de avaliação. Somando-se as notas 3,4 e 5, tem-se 100% das frequências de avaliação.



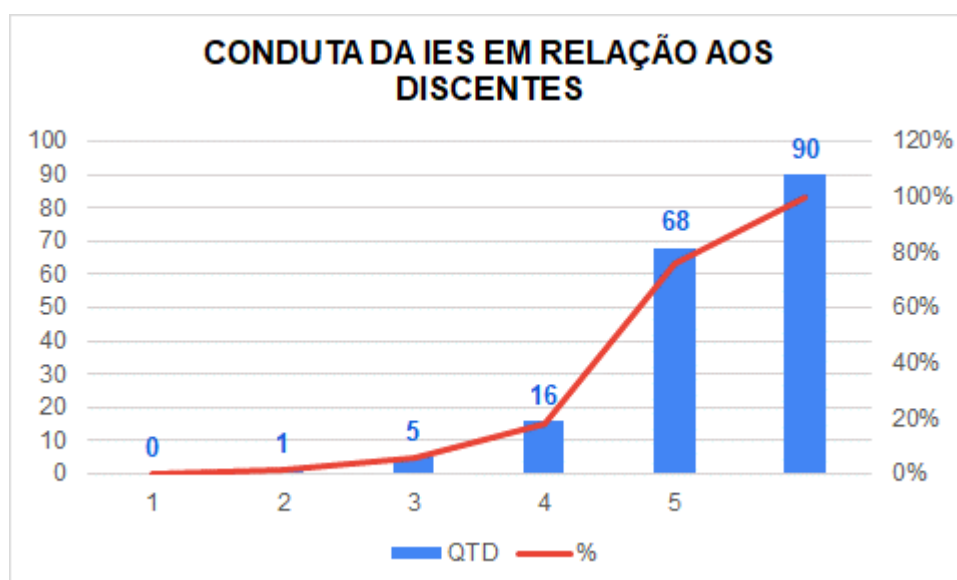
As notas 4 e 5 somadas alcançaram 84% das frequências de avaliação. Somando-se as notas 3,4 e 5, tem-se 98% das frequências de avaliação. A soma das notas 1 e 2 é 2%.



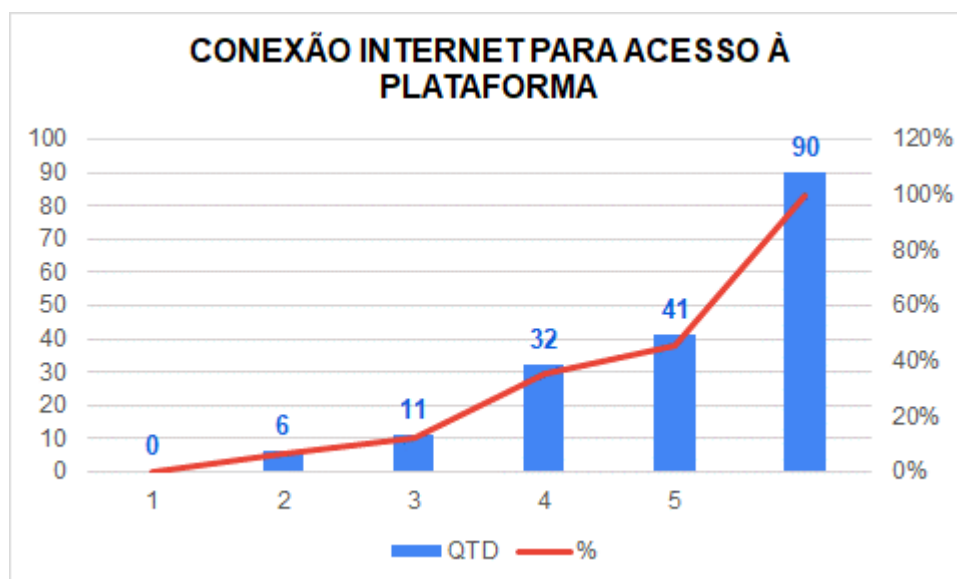
As notas 4 e 5 somadas alcançaram 84% das frequências de avaliação. Somando-se as notas 3,4 e 5, tem-se 98% das frequências de avaliação. A soma das notas 1 e 2 é 2%.



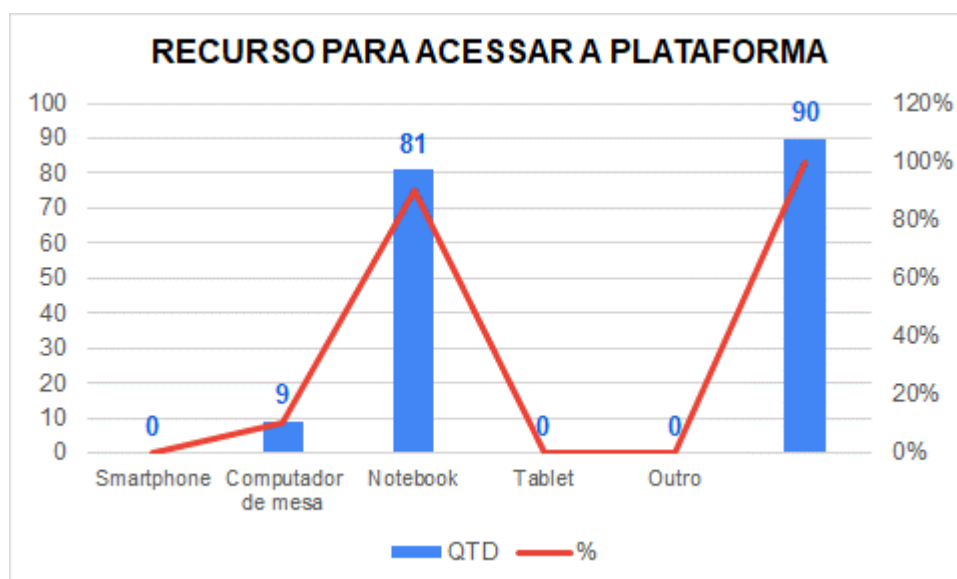
As notas 4 e 5 somadas alcançaram 98% das frequências de avaliação. Somando-se as notas 3,4 e 5, tem-se 100% das frequências de avaliação.



As notas 4 e 5 somadas alcançaram 93% das frequências de avaliação. Somando-se as notas 3,4 e 5, tem-se 99% das frequências de avaliação. A soma das notas 1 e 2 é 1%.

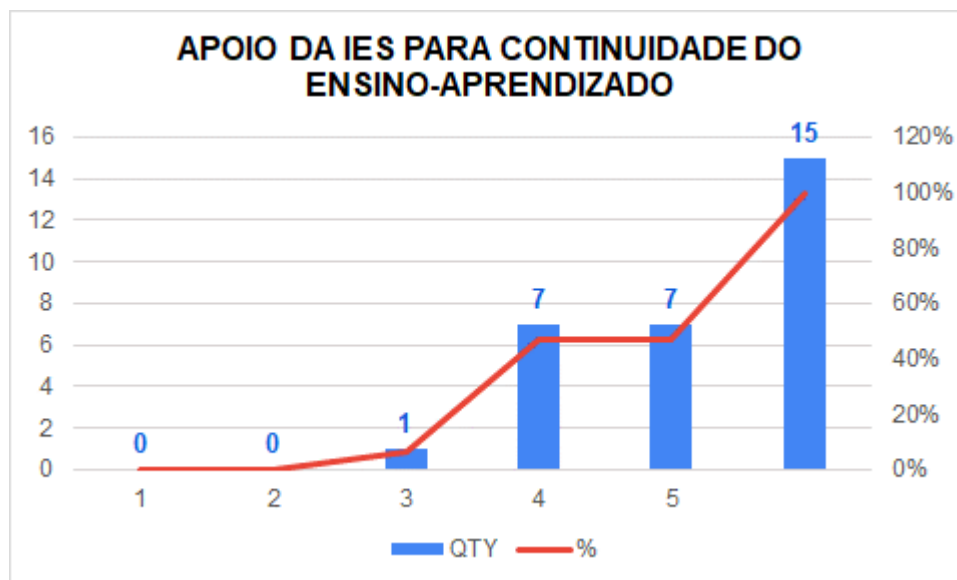


As notas 4 e 5 somadas alcançaram 81% das frequências de avaliação. Somando-se as notas 3,4 e 5, tem-se 93% das frequências de avaliação. A soma das notas 1 e 2 é 7%.

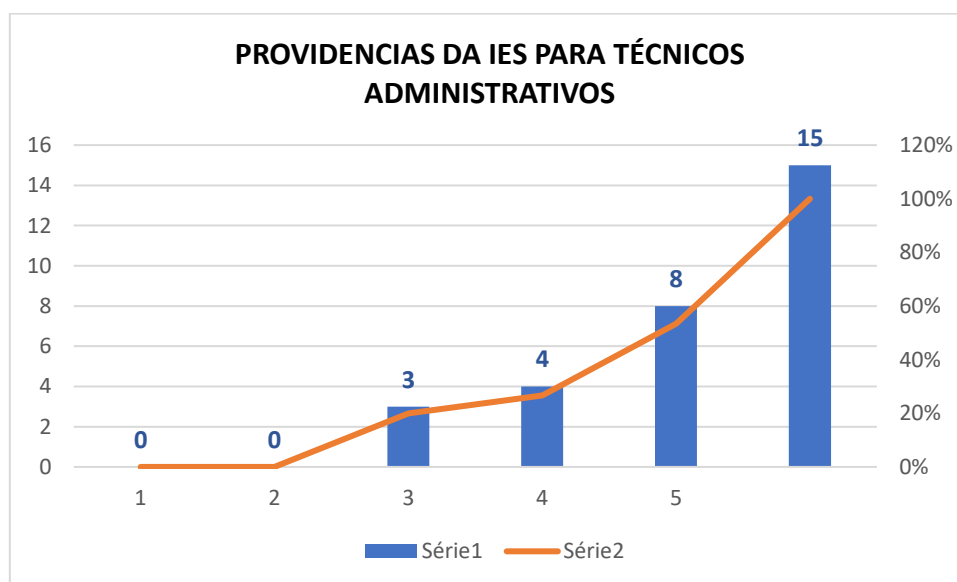


O recurso notebook é utilizado por 90% dos discentes, seguido do computador de mesa com 10%.

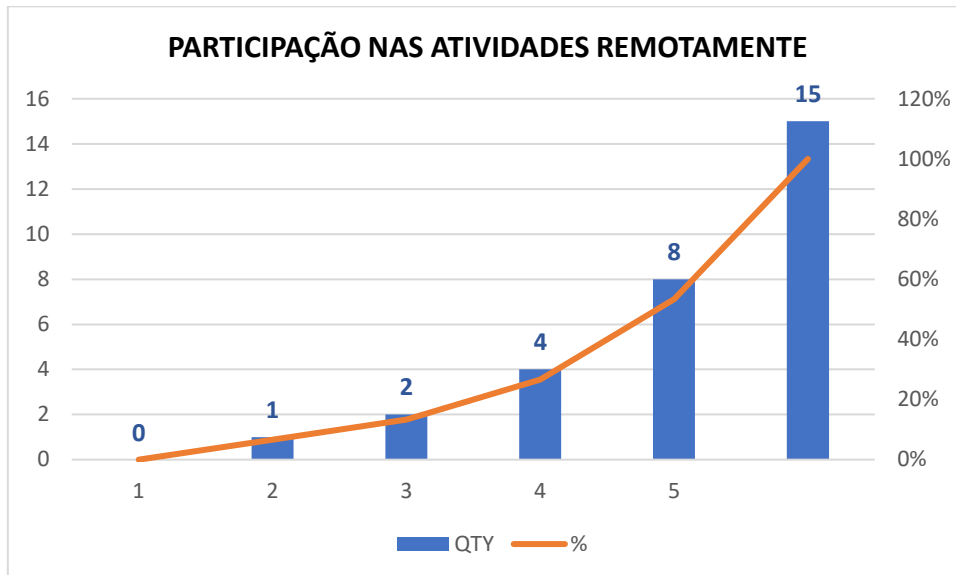
ANÁLISE DAS RESPOSTAS TÉCNICOS ADMINISTRATIVOS



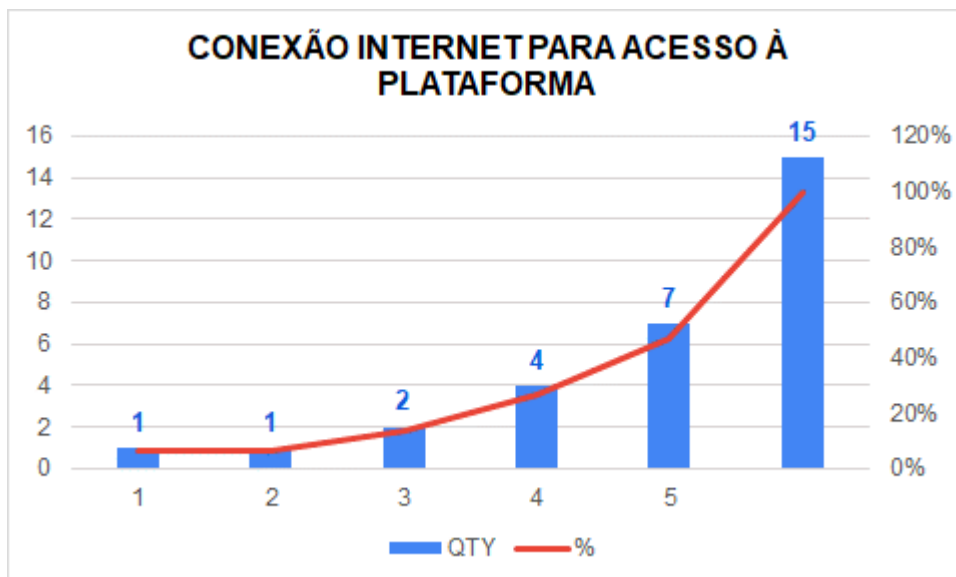
As notas 4 e 5 somadas alcançaram 93% das frequências de avaliação. Somando-se as notas 3,4 e 5, tem-se 100% das frequências de avaliação.



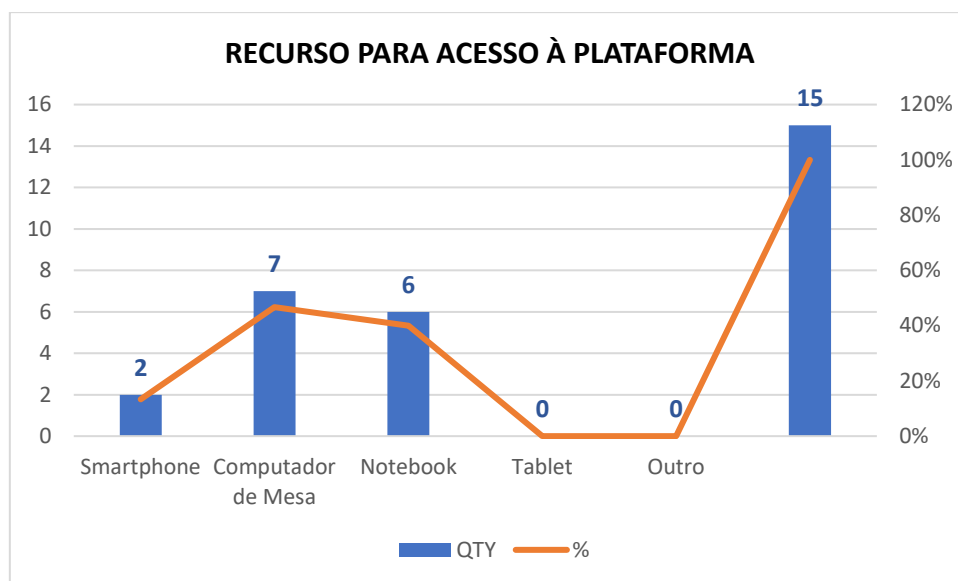
As notas 4 e 5 somadas alcançaram 80% das frequências de avaliação. Somando-se as notas 3,4 e 5, tem-se 100% das frequências de avaliação.



As notas 4 e 5 somadas alcançaram 80% das frequências de avaliação. Somando-se as notas 3,4 e 5, tem-se 93% das frequências de avaliação. A soma das notas 1 e 2 é 7%.



As notas 4 e 5 somadas alcançaram 73% das frequências de avaliação. Somando-se as notas 3,4 e 5, tem-se 87% das frequências de avaliação. A soma das notas 1 e 2 é 13%.



O recurso computador de mesa é utilizado por 47% dos respondentes, seguido do notebook com 40% e do smartphone com 13%.

RECOMENDAÇÕES DA CPA À IES

Com notas 1 e 2 equivalendo a 34% dos respondentes, no quesito aprendizado na modalidade Ensino Remoto Emergencial, representando, segundo os critérios adotados no Planejamento desta Autoavaliação, a recomendação de um olhar adicional, pela IES, a CPA observa que este novo momento, trouxe impactos emocionais, físicos e operacionais à comunidade acadêmica.

Restrições de acesso à internet, seus sinais oscilando devido ao intenso uso, o noviciado de aprender em casa, aí incluídas as interrupções, a falta de segregação física, os ruídos internos dos demais ambientes e o desconforto de não estar presencialmente à sala de aula, gerando o incerto e não sabido, daí impactando emoções e processos cognitivos, explicam, em boa parte, a informação capturada, pela pesquisa. Neste campo, a IES posicionou seus docentes a oferecer todo o suporte aos alunos afim de apoiá-los em suas demandas, dispensadas recomendações adicionais por parte da CPA.

A CPA reconhece, neste relatório, a magnitude dos esforços conduzidos pela IES para a continuidade das atividades acadêmicas, no envolvimento e apoio integral da comunidade, sem medidas de esforços, tudo realizado em tempo absolutamente mínimo, para que a solução de continuidade não se verificasse, o que pode ser constatado por este relatório relativo ao Projeto de Autoavaliação ERE – 2020.

A CPA agradece a todos os grupamentos de respondentes que se dispuseram a participar deste Projeto de Autoavaliação ERE -2020, no período mais desafiador da vida acadêmica, neste “novo normal” que nos atingiu globalmente, em que as atividades se transformaram, em momentos de instabilidade emocional, em grandes desafios, face ao desconhecido, porém, integrados no propósito de ensinar, atuar e aprender, a comunidade unida, sob o clima institucional de respeito existente na IES, apreciou e avaliou os temas, deixando os registros de sua contribuição para melhoria contínua da excelência dos serviços educacionais prestados pela IES, objetivo de sua existência.

CPA – FACULDADE ESAMC SOROCABA

16 dezembro 2020